

Sauvegarder, restaurer, déplacer un site

Au cours de ce chapitre, nous allons voir comment faire une **sauvegarde d'un site Joomla 3**, comment transférer cette sauvegarde en local (sur votre ordinateur), et comment la réinstaller sur un serveur local afin de la tester.

Il existe plusieurs façons de sauvegarder un site Joomla!, nous allons en voir deux, la sauvegarde “**manuelle**”, et la sauvegarde à l'aide du composant **Akeeba Backup** qui permet de sauvegarder un site en quelques clics.

Pour rappel, les données d'un site Joomla! sont stockées à deux endroits différents :

- Sur un serveur auquel vous pouvez accéder par FTP
- Sur une base de données

Pour que la sauvegarde soit complète, et pour que le site fonctionne, il faut évidemment sauvegarder ces deux parties.

Pré-requis : Afin de pouvoir tester vos sauvegardes en local, vous devez avoir préalablement installé un serveur local sur votre ordinateur. Si vous êtes sous **Mac**, vous pouvez lire [ce tutoriel](#), si vous êtes sous **Windows**, vous pouvez utiliser le [serveur 2Go de Sarki](#), si vous êtes sous **Linux**, vous pouvez regarder [Xampp](#).

Sauvegarde manuelle

Sauvegarder un site manuellement n'a rien de compliqué si vous avez en votre possession :

- vos **identifiants FTP**
- vos **identifiants à l'interface phpMyAdmin** de votre hébergeur

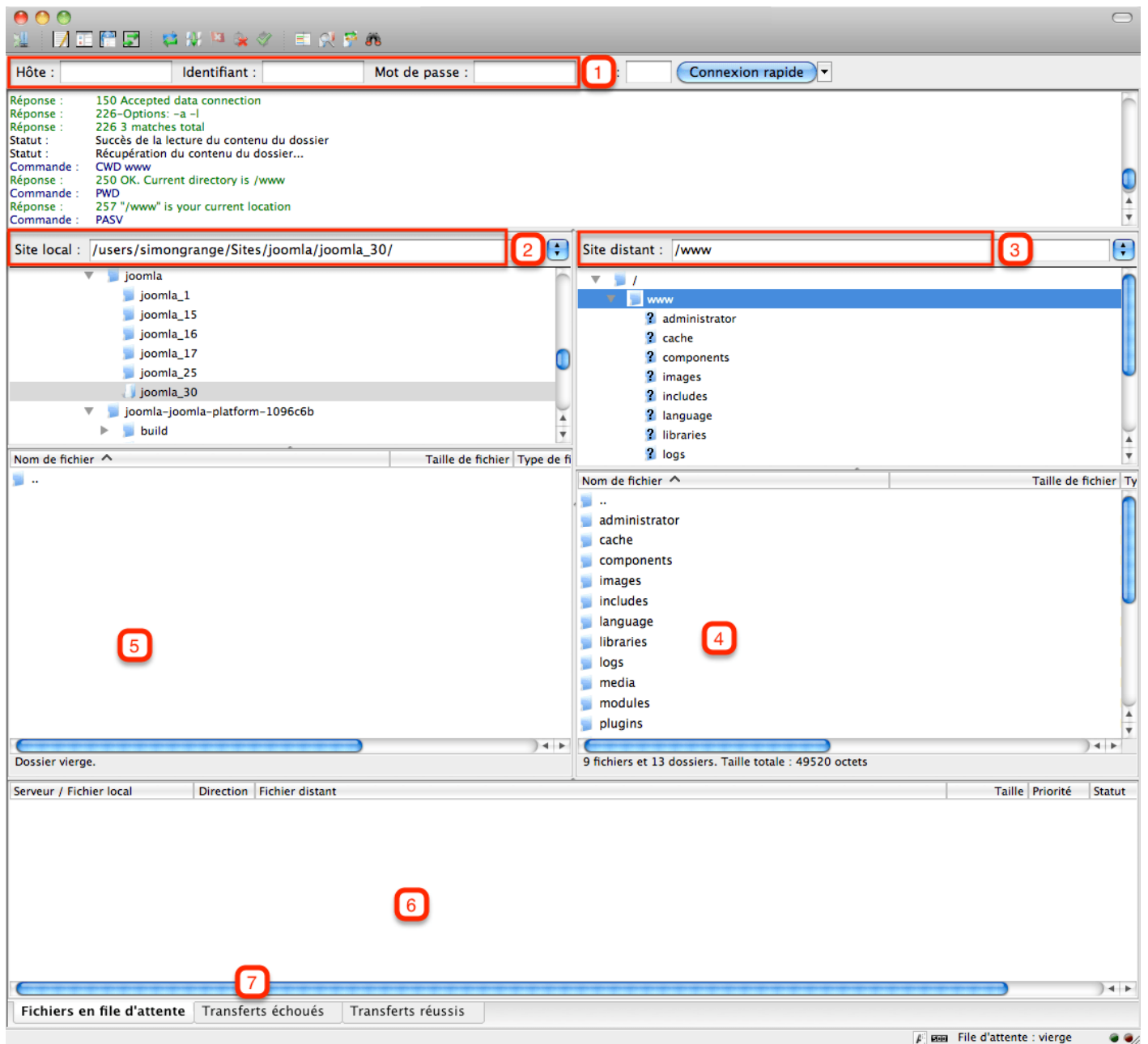
Si vous n'avez pas ces données, demandez-les à votre hébergeur.

Comme nous venons de le voir, un site Joomla! est composé de deux parties, voyons comment les sauvegarder :

Transfert des fichiers dossiers

Pour transférer vos fichiers et dossiers, vous avez besoin d'un [client FTP](#). Pour l'exemple, nous allons utiliser **FileZilla** qui est un client FTP compatible **Windows**, **Mac** et **Linux**, qui est gratuit et qui est téléchargeable à partir de ce lien : <http://filezilla-project.org>

Lancez donc votre FileZilla :

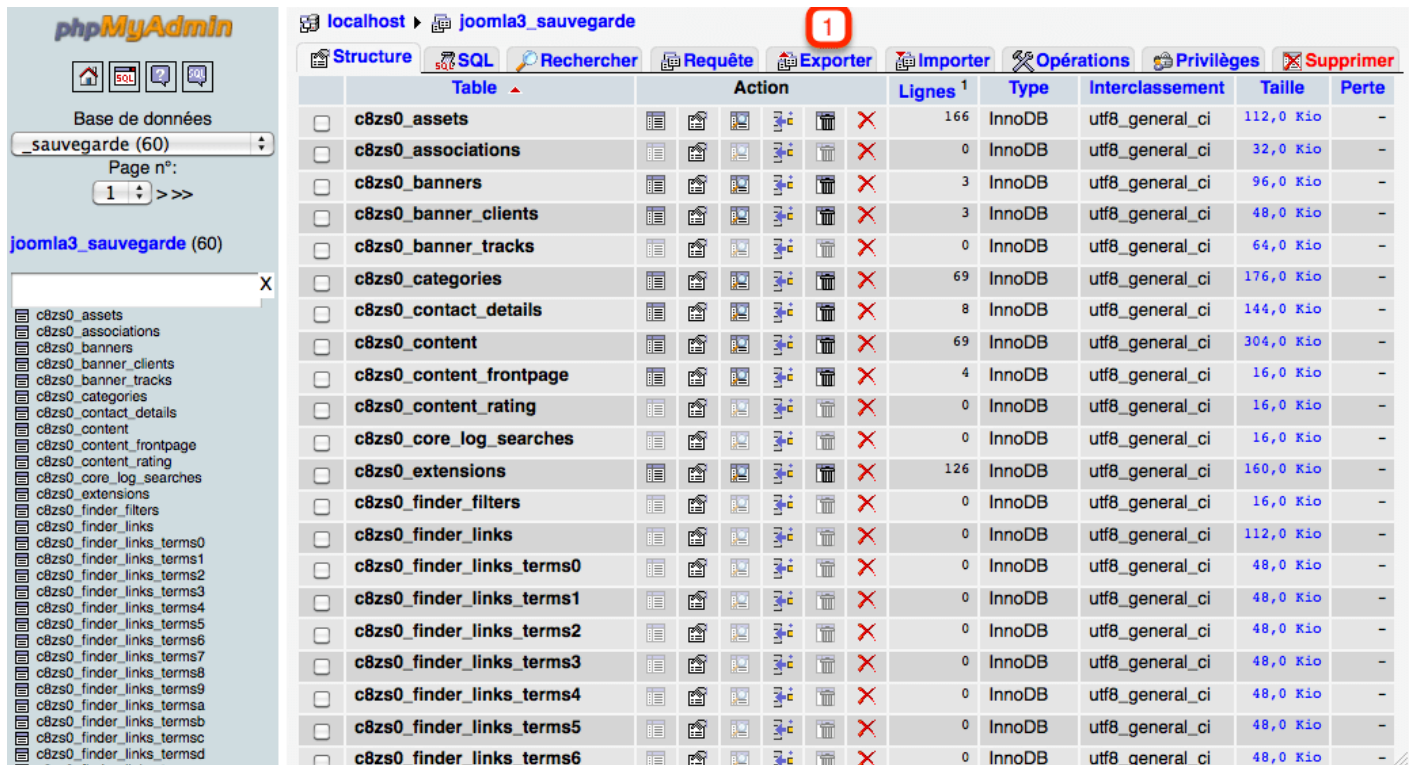


- 1 – Entrez vos identifiants FTP.
- 2 – Site Local : naviguez jusqu'au dossier dans lequel vous souhaitez placer votre sauvegarde.
- 3 – Site Distant : Naviguez jusqu'aux fichiers et dossiers de votre site (généralement placés dans un répertoire www ou web).
- 4 – Transférez tous les fichiers et dossiers dans 5 (5 étant le dossier que vous avez sélectionné en 2).
- 6 – File d'attente : Le nombre de fichiers restant à transférer.
- 7 – Transferts échoués : Les détails des fichiers échoués lors du transfert. Vous devrez faire attention à ce qu'il n'y ait aucun échec.

Le transfert peut prendre plusieurs dizaines de minutes selon la taille du site. Une fois terminé, sauvegardons la base de données.

Export de la base de données

Pour **sauvegarder** une **base de données**, vous devez vous connecter à l'interface phpMyAdmin de votre hébergeur :



The screenshot shows the phpMyAdmin interface for a database named 'joomla3_sauvegarde'. The 'Exporter' button is highlighted with a red circle and the number 1. The interface includes a sidebar with a tree view of tables, a main table list, and a top navigation bar with various tools like SQL, Rechercher, Requête, Exporter, Importer, Opérations, Privilèges, and Supprimer.

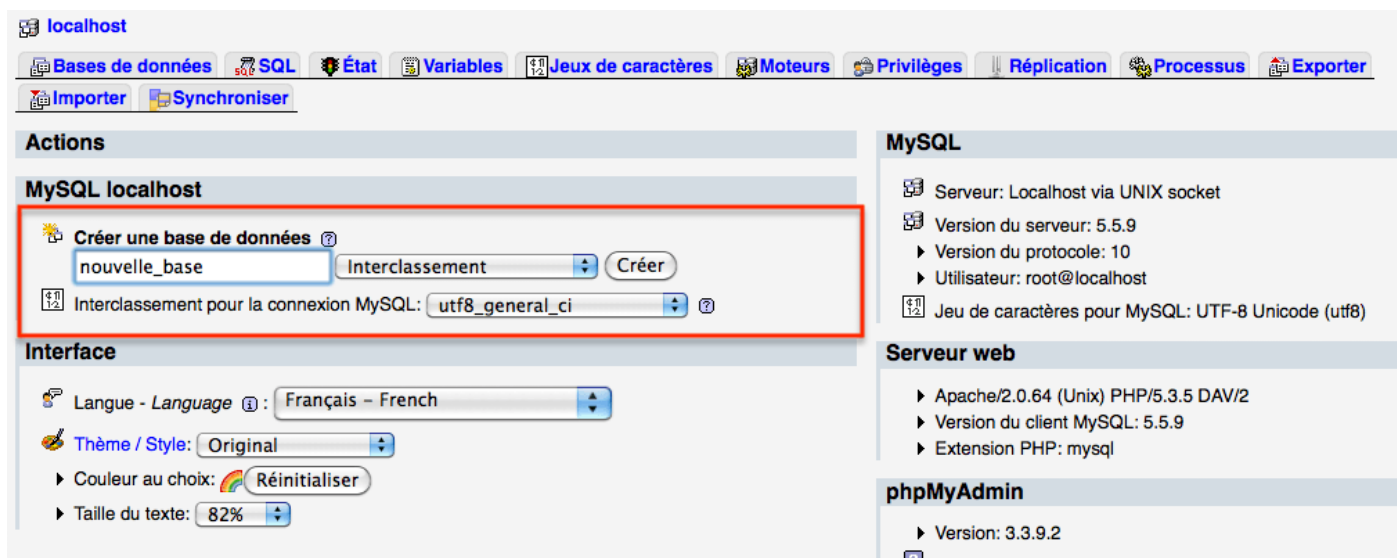
Table	Action	Lignes ¹	Type	Interclassement	Taille	Perte
<input type="checkbox"/> c8zs0_assets		166	InnoDB	utf8_general_ci	112,0 Kio	-
<input type="checkbox"/> c8zs0_associations		0	InnoDB	utf8_general_ci	32,0 Kio	-
<input type="checkbox"/> c8zs0_banners		3	InnoDB	utf8_general_ci	96,0 Kio	-
<input type="checkbox"/> c8zs0_banner_clients		3	InnoDB	utf8_general_ci	48,0 Kio	-
<input type="checkbox"/> c8zs0_banner_tracks		0	InnoDB	utf8_general_ci	64,0 Kio	-
<input type="checkbox"/> c8zs0_categories		69	InnoDB	utf8_general_ci	176,0 Kio	-
<input type="checkbox"/> c8zs0_contact_details		8	InnoDB	utf8_general_ci	144,0 Kio	-
<input type="checkbox"/> c8zs0_content		69	InnoDB	utf8_general_ci	304,0 Kio	-
<input type="checkbox"/> c8zs0_content_frontpage		4	InnoDB	utf8_general_ci	16,0 Kio	-
<input type="checkbox"/> c8zs0_content_rating		0	InnoDB	utf8_general_ci	16,0 Kio	-
<input type="checkbox"/> c8zs0_core_log_searches		0	InnoDB	utf8_general_ci	16,0 Kio	-
<input type="checkbox"/> c8zs0_extensions		126	InnoDB	utf8_general_ci	160,0 Kio	-
<input type="checkbox"/> c8zs0_finder_filters		0	InnoDB	utf8_general_ci	16,0 Kio	-
<input type="checkbox"/> c8zs0_finder_links		0	InnoDB	utf8_general_ci	112,0 Kio	-
<input type="checkbox"/> c8zs0_finder_links_terms0		0	InnoDB	utf8_general_ci	48,0 Kio	-
<input type="checkbox"/> c8zs0_finder_links_terms1		0	InnoDB	utf8_general_ci	48,0 Kio	-
<input type="checkbox"/> c8zs0_finder_links_terms2		0	InnoDB	utf8_general_ci	48,0 Kio	-
<input type="checkbox"/> c8zs0_finder_links_terms3		0	InnoDB	utf8_general_ci	48,0 Kio	-
<input type="checkbox"/> c8zs0_finder_links_terms4		0	InnoDB	utf8_general_ci	48,0 Kio	-
<input type="checkbox"/> c8zs0_finder_links_terms5		0	InnoDB	utf8_general_ci	48,0 Kio	-
<input type="checkbox"/> c8zs0_finder_links_terms6		0	InnoDB	utf8_general_ci	48,0 Kio	-

Cliquez sur le bouton Exporter (1), la page suivante s'affiche :

- 1 – Assurez vous que toutes les tables soient sélectionnées.
- 2 – Choisissez la compression “zippé”.
- 3 – Cliquez ensuite sur le bouton Exécuter.

Vous obtenez un fichier nom_de_votre_base.sql.zip

Connectez vous maintenant à l'interface phpMyAdmin de votre serveur local et créez une nouvelle base de données (notez le nom que vous donnez à cette base) :



La page suivante s'affiche vous confirmant la création de la nouvelle base de données :



Cliquez ensuite sur le bouton Importer (1). A l'aide du bouton parcourir allez chercher la base de données que vous venez d'exporter, puis cliquez sur le bouton Exécuter.

Nous venons donc de sauvegarder les **fichiers/dossiers** et la **base de données** de votre site.

Nous allons maintenant tester cette sauvegarde. Pour cela, nous devons placer les **fichiers et dossiers** dans un nouveau répertoire de notre **hébergeur local**.

Une fois cela effectué, nous devons modifier le fichier *configuration.php*.

Modification du fichier configuration.php

Le fichier *configuration.php* contient plusieurs données permettant aux deux parties de votre site (les **fichiers/dossiers** et la **base de données**) de communiquer. Puisque votre site a été déplacé, il faut donc modifier ce fichier *configuration.php*.

Pour cela, il existe un petit script très pratique nommé **MoovJla**. Vous le trouverez à cette adresse :

<http://www.joomxtensions.com/moovjla.html>

Télécharger **MoovJla**, décompressez-le puis placez-le à la racine de vos **fichiers/dossiers** (que vous avez placés dans un répertoire de votre serveur local).

A l'aide d'un navigateur, rendez-vous à l'adresse de votre site local et ajoutez */MoovJla.php* à l'URL. Par exemple :

<http://localhost:8888/joomla3/sauvegarde/moovjla.php>

La page suivant s'affiche :

MoovJla has been designed to change your Joomla configuration file. Your version: 3.2.2

Check your configuration

Please enter server name, username, password and name for the database.
Don't forget to check the table prefix too

Database configuration

Server name	<input type="text" value="localhost"/>	<i>Is usually 'localhost'</i>
Database user name	<input type="text" value="root"/>	<i>Either 'root' or user given by your hoster</i>
Database password	<input type="text" value="root"/>	<i>To ensure data protection, a password is mandatory to connect to the database</i>
Database name	<input type="text"/>	
Tables' prefix	<input type="text" value="knz51_"/>	<i>Don't use 'bak_' which is reserved for tables backup</i>

Website configuration

Absolute path to tmp folder	<input type="text" value="/Users/simongrange/Sites/EN/1/tmp"/>
Absolute path to log folder	<input type="text" value="/Users/simongrange/Sites/EN/1/logs"/>

- 1 – Entrez le nom du serveur, d'utilisateur ainsi que le mot de passe de votre hébergement local.
 - 2 – Entrez le nom de la base que vous venez de créer sur votre interface phpMyAdmin.
 - 3 – Chemin d'accès au répertoire, normalement vous n'avez rien à modifier.
- Cliquez ensuite sur le bouton Valider vos changements.

C'est tout !

Vous pouvez désormais accéder à la sauvegarde de votre site localement et vous assurer que tout fonctionne correctement, par exemple à l'adresse :

<http://localhost:8888/joomla3/sauvegarde>

Sauvegarde à l'aide du composant Akeeba Backup

Akeeba backup est un composant gratuit permettant de faire une sauvegarde d'un site Joomla! (fichiers + base de données) et de réinstaller cette sauvegarde sur **n'importe quel serveur** remplissant les [pré-requis de Joomla!](#).

Téléchargement et installation d'Akeeba Backup

Téléchargement

Pour **télécharger Akeeba Backup**, il suffit de se rendre sur le site de l'auteur [<https://www.akeebabackup.com>] et de choisir la dernière version stable.

Pour ce tutoriel, la version utilisée sera la **version 3.6.9**. Lorsque vous le lirez, Akeeba backup aura certainement évolué, la version sera peut être différente. Vérifiez simplement si la version que vous choisissez est stable et **compatible avec votre version de Joomla!**.

Installation

Akeeba Backup s'installe comme [n'importe quelle extension Joomla!](#). Pour cela, connectez-vous à **l'administration** de votre site et rendez-vous dans *Extension* → *Gestion des extensions* → *Installation*.



1 – Choisissez le fichier sur votre disque

2 – Cliquez sur Envoyer & Installer

Si tout se déroule correctement, vous devriez obtenir une page comme celle-ci :

Message

Composant : installation effectuée avec succès.

Installation

Mises à jour

Gestion

Découvrir

Base de données

Avertissements

Installation de langues

Akeeba Backup Core - Full Joomla! site backup solution, Core Edition.



Welcome to Akeeba Backup!

You can download translation files [directly from our CDN page](#).

Extension	Status	
Akeeba Backup component	Installed	
Framework on Framework (FOF) rev7CD49BF [2012-11-10]	Installed	
Akeeba Strapper rev7CD49BF [2012-11-10]	Installed	
Plugin	Group	
Plg_akeebabackup	Jmonitoring	Installed

We strongly recommend reading the [Quick Start Guide](#) (short, suitable for beginners) or [Akeeba Backup User's Guide](#) (lengthy, technical) before proceeding with using this component. Alternatively, you can [watch some video tutorials](#) which will get you up to speed with backing up and restoring your site.

When you're done with the documentation, you can go ahead and run the [Post-Installation Wizard](#) which will help you configure Akeeba Backup's optional settings. If this is the first time you installed Akeeba Backup, we strongly recommend clicking the last checkbox, or click on the Configuration Wizard button in Akeeba Backup's control panel page.

Should you get stuck somewhere, our [Troubleshooting Wizard](#) is right there to help you. If you need one-to-one support, you can get it from our [support ticket system](#), directly from Akeeba Backup's team.

While Akeeba Backup Core is free, access to its support is not. You will need an active subscription to request support. Support-only subscriptions are available from €7.79 (about \$10 USD) and grant you the same high support priority as with all of our subscribers.

Remember, you can always get on-line help for the Akeeba Backup page you are currently viewing by clicking on the help icon in the top right corner of that page.

Si Akeeba n'est pas en français, vous pouvez télécharger les fichiers de langue directement depuis la page "[Akeeba Backup Language Files](#)". Le pack de langue s'installe [de la même manière que n'importe quelle extension](#).

Akeeba Backup est donc installé sur votre site. Pour accéder au panneau d'administration d'Akeeba, rendez-vous dans *Composants* → *Akeeba Backup*.

Bienvenue dans le processus de post-installation d'Akeeba Backup. Cette interface vous permet de sélectionner les fonctionnalités optionnelles à activer. Cette page est affichée à chaque mise à jour d'Akeeba.

Activer le système de points de restauration

Depuis la version 3.3.5, cette fonctionnalité est désactivée dans le noyau. Si vous la souhaitez, vous devez acquérir la version professionnelle d'Akeeba Backup.

Effectuer une sauvegarde avant la mise à jour de Joomla!

Depuis la version 3.3.5, cette fonctionnalité est désactivée dans le noyau. Si vous la souhaitez, vous devez acquérir la version professionnelle d'Akeeba Backup.

Exécuter la configuration automatique

When checked, you will be taken to our Configuration Wizard which will automatically reconfigure Akeeba Backup with optimal settings for your server environment. If you are not installing Akeeba Backup for the first time, please uncheck this box as it will overwrite your configuration settings!

Adapter automatiquement les profils pour l'utilisation du nouveau script de restauration 'ANGIE'

ANGIE est le script de restauration par défaut (nouvelle génération) introduit dans Akeeba Backup 3.7.3.

Note : la prise en charge du script 'ABI' sera supprimée dans les prochaines versions d'Akeeba Backup. Si vous n'avez pas encore adapté les profils de sauvegarde pour une utilisation du script 'ANGIE', nous vous recommandons de le faire en cochant la case ci-dessous. Si vous ne cochez pas cette case, vous devrez adapter les profils un à un.

Informations obligatoires

J'ai lu, compris et j'accepte la licence du logiciel

Akeeba Backup est distribué sous les termes de la licence [GNU General Public Licence \(GPL\)](#), version 3 ou n'importe quelle version ultérieure publiée par la Free Software Foundation. Il s'agit de la même licence que celle utilisée par Joomla! Vous devez l'accepter si vous voulez utiliser ce composant.

Je comprends que le soutien pour le logiciel n'est fourni qu'aux abonnés

Notre politique d'assistance est de fournir un support uniquement pour les utilisateurs abonnés à ce service, par l'intermédiaire de tickets de demande de support. Aucun support n'est fourni par un autre moyen. Si le composant a été installé par un tiers, par exemple la personne qui construit ou maintient votre site, veuillez vous adresser à lui. Nous tenons à vous rappeler que vous pouvez toujours consulter notre documentation, notre guide de démarrage rapide, nos didacticiels vidéo, le forum de la communauté officielle de Joomla, ou tout autres forums de support ou tutoriels disponibles sur Internet gratuitement.

Je comprends les recommandations sur la vérification de l'intégrité des archives de sauvegarde

Une archive de sauvegarde non testée est aussi sûr qu'aucune sauvegarde !

Même si cela devrait être évident, nous tenons à vous rappeler que vous êtes censé procéder périodiquement à des tests de restauration de vos archives de sauvegarde, que ce soit sur un sous-domaine, un serveur de test, ou un serveur de développement déployé en local. Une archive corrompue peut contenir des fichiers inexploitable, des fichiers peuvent manquer, ou pire, elle peut ne pas être extractible ; seul une restauration vous permet de vérifier son intégrité.

En cochant cette case, vous reconnaissez que c'est à vous de vérifier l'intégrité de vos sauvegardes, que vous comprenez que nous ne serons pas en mesure de vous fournir une assistance quant à leur restauration si elles sont corrompues, que nous ne sommes pas responsable de la perte de vos données selon les articles 15 et 16 de la licence GNU/GPL.

Appliquer ces préférences

Accepter les informations obligatoires et appliquer les préférences

Comme c'est la première fois que vous accédez à cette administration, vous devez prendre connaissance des informations d'Akeeba. Vous n'avez pas besoin de toucher à la configuration par défaut, cliquez simplement sur le bouton "Accepter les informations obligatoires et appliquer les préférences".

Cliquez ensuite sur le bouton Appliquer ces préférences.

[← Panneau de contrôle](#)

La configuration automatique exécute une série de points de repère sur votre serveur afin de déterminer les paramètres de sauvegarde optimaux pour votre site.
Ne quittez pas cette page durant le processus, l'analyse peut durer plusieurs minutes selon la rapidité du serveur.

Étalonnage en cours

Affectation du mode AJAX optimal

Optimisation selon le temps minimum d'exécution

Analyse d'accès aux répertoires de sauvegardes et temporaire

Optimisation des paramètres de sauvegarde de la base de données

Optimisation selon le temps maximum d'exécution

Affectation de la taille optimale pour les fragments d'archive

Enregistrement du temps minimum d'exécution

Une fois la configuration automatique terminée, **Akeeba** vous affiche un message :

Analyse et configuration achevée avec succès

Félicitation, votre serveur est compatible avec le système de sauvegarde Akeeba Backup.

Vous pouvez maintenant tester la configuration de ce profil en exécutant une sauvegarde ou, l'affiner en l'éditant manuellement.

[A Sauvegarder](#)[🔧 Configuration](#)

Cliquez sur le bouton Configuration.

Vous accédez ensuite au panneau d'administration :

Profil actif: #1 Default Backup Profile [Changer de Profil]

Fonctions de base

Configuration automatique (2) Ajout/Modification des profils (3) Configuration (4) Sauvegarder (5) Gestion des sauvegardes (6)

Rapports de sauvegarde (7) Information de planification (8) Paramètres Akeeba Backup (9)

Configuration de sauvegarde

La configuration d'Akeeba permet la sauvegarde de votre site

Akeeba Backup Core 3.10.2 (2014-03-09)

CHANGELOG Donate via PayPal

Information de sauvegarde

Aucune sauvegarde détectée

Exclure des données dans les sauvegardes

Exclure des dossiers et/ou des fichiers (10) Exclure des tables et/ou leurs données (10)

Copyright ©2006-2014 Nicholas K. Dionysopoulos. Tous droits réservés. Akeeba Backup est un logiciel libre distribué sous License GNU General Public, version 3 ou supérieurs (selon votre besoin). If you use Akeeba Backup Core, please post a rating and a review at the Joomla! Extensions Directory.

Traduction: francophone (fr-FR) • Mihály Marti alias Sarki pour...



- 1 – Un lien vers la documentation de l'extension.
- 2 – Configuration automatique : Vous permet de régler/vérifier votre configuration. Nous venons de le faire avant d'accéder au panneau d'administration.
- 3 – Ajout/Modification d'un profil : Vous permet de gérer vos profils Akeeba Backup.
- 4 – Configuration : vous permet de régler votre configuration. Vous pouvez par exemple régler le répertoire où seront placées vos sauvegardes. Par défaut, ce répertoire est "administrator/components/com_akeeba/backup". Pour des raisons de sécurité, il est important d'en choisir un nouveau.
- 5 – Sauvegarder : vous permet de lancer une sauvegarde.
- 6 – Gestion des sauvegardes. Vous permet de gérer les sauvegardes effectuées.
- 7 – Rapport de sauvegarde : vous pouvez consulter les rapports sur les sauvegardes que vous avez effectué.
- 8 Information de planification : vous permet de planifier vos sauvegardes.
- 9 – Paramètre Akeeba Backup : vous permet de régler les paramètres du composants.
- 10 – Exclure des données dans les sauvegardes : vous permet d'exclure des fichiers/dossiers et/ou certaines tables lors de vos sauvegardes.

Sauvegarde de votre site avec Akeeba

Pour sauvegarder votre site avec Akeeba, rien de plus simple ! Pour cela, cliquez sur l'icône sauvegarder. Vous arrivez sur cette page :

Créer une sauvegarde

Profil actif: #1 Default Backup Profile

Description courte

Commentaire de sauvegarde

- 1 – Choisissez une description pour votre sauvegarde. Par défaut, la date du jour sera utilisée.
 - 2 – Vous pouvez inscrire un commentaire pour votre sauvegarde.
 - 3 – Cliquez sur le Bouton Sauvegarder...
- ...Et laissez faire Akeeba :

⚠ Ne quittez pas cette page avant la fin du processus, il serait interrompu.

Sauvegarde en progression

Initialisation du processus de sauvegarde
Incorporation du dossier d'installation
Sauvegarde de la base de données
Sauvegarde des fichiers
Finalisation du processus de sauvegarde

Dernière réponse du serveur : il y a 1s

Surtout, **NE QUITTER PAS CETTE PAGE** avant la fin de la sauvegarde, sinon elle serait interrompue. Selon la taille du site, cela peut prendre plusieurs minutes.
Une fois la sauvegarde terminée Akeeba vous affiche un message :

Sauvegarde effectuée avec succès

Félicitations! Le processus de sauvegarde a été effectué avec succès. Vous pouvez maintenant naviguer sur d'autres pages.

Gestion des sauvegardes

Rapports de sauvegarde

En cliquant sur le bouton Gestion des sauvegardes, vous affichez toutes les sauvegardes effectuées.

ID	Description	Démarrer ↑	Durée	Statut	Origine	Type	Profil	Taille	Gérer & télécharger
	<input type="text"/>	Go	Reset	<input type="text"/>					
<input type="checkbox"/>	3 Sauvegarde effectuée le mardi 20 novembre 2012 11:39	20/11/12	00:00:14	OK	Administration	Fichiers du site et base de données	1	7.78 Mb	site-localhost-20121120-113933.jpa <input type="button" value="Partie 00"/>
<input type="checkbox"/>	2 Sauvegarde effectuée le mardi 20 novembre 2012 11:38	20/11/12	00:00:12	OK	Administration	Fichiers du site et base de données	1	7.78 Mb	site-localhost-20121120-113809.jpa <input type="button" value="Partie 00"/>
<input type="checkbox"/>	1 Sauvegarde effectuée le mardi 20 novembre 2012 11:30	20/11/12	00:00:19	OK	Administration	Fichiers du site et base de données	1	7.78 Mb	site-localhost-20121120-113422.jpa <input type="button" value="Partie 00"/>

Ici, vous avez accès à toutes vos sauvegardes, vous pouvez les télécharger, les éditer et les supprimer une fois que vous les avez sauvegardé.

Transfert d'une sauvegarde Akeeba sur votre disque

Une fois votre sauvegarde effectuée, vous souhaitez la **transférer en lieu sûr** et peut être l'installer en local ou sur un autre serveur afin de vérifier qu'elle soit complète. Votre sauvegarde est contenue dans une archive.jpa du style :

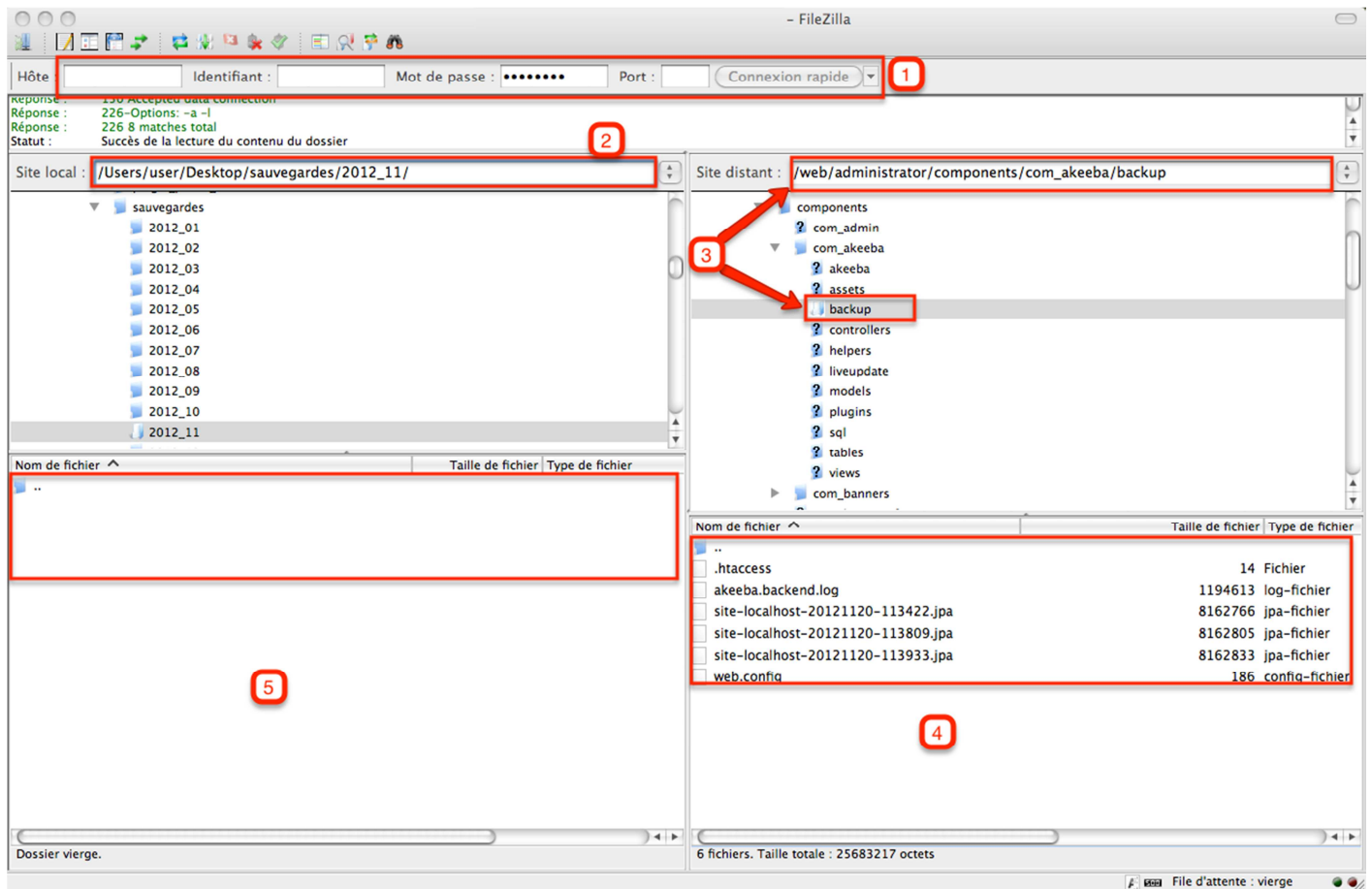
site-nomdusite-20121120-113422.jpa

Vous pouvez effectuer ce transfert via votre *backend* → *Composants* → *Akeeba Backup* → *Gestion des sauvegardes* → colonne **Gérer & Télécharger**. Mais cela n'est pas la meilleure solution (une fenêtre popup vous le rappellera si vous cliquez sur le bouton).

Vous pouvez également transférer cette sauvegarde par FTP.

Pour cela, il vous suffit de vous connecter à votre serveur à l'aide d'un client FTP et de vous rendre dans le dossier que vous avez configuré dans le paramètre "Répertoire des sauvegardes". Si vous n'avez pas modifié le répertoire, vos sauvegardes sont rangées dans le répertoire `administrator/components/com_akeeba/backup`, sinon, dans le répertoire que vous avez choisi.

Voici comment faire avec le client FTP FileZilla :



- 1 – Entrez vos identifiants FTP fournis par votre hébergeur.
- 2 – Accédez au dossier dans lequel vous souhaitez transférer votre sauvegarde.
- 3 – Accédez au répertoire administrator/components/com_akeeba/backup (ou au répertoire que vous avez réglé dans Akeeba).
- 4 – Sélectionnez la sauvegarde souhaitée et transférez-la (par glisser/déposer) dans 5.

Restauration de vos sauvegardes Akeeba avec Akeeba Kickstart

Il existe différentes façons de **restaurer une sauvegarde Akeeba**, vous pouvez voir ces différentes façons en consultant la [documentation officielle d'Akeeba Backup](#).

Nous allons voir comment restaurer votre site sur un serveur local en utilisant Akeeba Kickstart Pour cela, nous aurons besoin :

- D'une archive.jpa contenant la sauvegarde de votre site
- D'un ordinateur avec un serveur local (MAMP, XAMPP, WAMPserveur...)
- Du pack Akeeba Kickstart téléchargeable sur le site Akeeba [<https://www.akeebabackup.com>]

Création d'une base de données

Pour créer une base de données, connectez-vous simplement à votre **interface phpMyAdmin**, puis créez une nouvelle base :

Choisissez un nom pour la nouvelle base de données (1) (sauvegarde_1 par exemple) et cliquez sur créer (2). Vous obtenez la page suivante :

Retenez bien le nom que vous avez donné à votre base.

Extraction des données de la sauvegarde

Pour extraire les données de la sauvegarde Akeeba, créez un nouveau dossier à la racine de votre serveur et placez-y l'archive .jpa.

Pour des raisons pratiques d'organisation, vous pouvez créer un dossier "sauvegardes" dans lequel vous créez un sous dossier 2012 dans lequel vous créez un dossier pour chaque mois de l'année :

Racine

|_____sauvegardes

|_____Sauvegardes_2012

|_____2012_11

Puis vous placez votre *archive.jpa* dans le dossier correspondant au mois de votre sauvegarde. Pour l'exemple, la sauvegarde a été effectuée en novembre 2012.

Décompressez ensuite le **pack kickstart** que vous avez téléchargé sur le site Akeeba.com
Dans ce pack, vous allez trouver plusieurs fichiers, seulement 2 nous intéressent :

- *kickstart.php* (qui permet de décompresser l'archive).
- *fr-FR.kickstart.ini* (qui permet d'avoir l'interface en français).

Placez ces deux fichiers dans le dossier dans lequel vous avez placé votre *archive.jpa*

A l'aide d'un navigateur, rendez-vous ensuite à l'adresse de votre sauvegarde pour l'exemple, l'adresse est : http://localhost:8888/sauvegardes/sauvegardes_2012/2012_11



Name	Last modified	Size	Description
 Parent Directory		-	
 fr-FR.kickstart.ini	20-Oct-2012 17:17	6.1K	
 kickstart.php	20-Oct-2012 17:17	233K	
 site-localhost-20121..>	20-Nov-2012 11:34	7.8M	

Cliquez sur *kickstart.php* (ou ajoutez-le directement dans la barre d'URL). La page suivante s'affiche :

Ce que vous devez savoir sur Akeeba Kickstart

1. Kickstart n'est pas un programme d'installation. Il s'agit d'un outil d'extraction d'archives sur serveur PHP. Le programme d'installation réelle a été mis à l'intérieur du fichier d'archive lors de la sauvegarde.
2. Kickstart n'est pas le seul moyen d'extraire l'archive de sauvegarde. Si vous êtes sur PC, vous pouvez également utiliser Akeeba eXtract.
3. Kickstart est liée à la configuration de votre serveur. Suivant celle appliquée, Kickstart peut ne pas fonctionner.
4. Vous devez télécharger et envoyer les fichiers d'archive en mode de transfert FTP binaire. Un autre mode de transfert peut corrompre l'archive et empêcher sa décompression.
5. Les erreurs de post-restauration sont généralement causées par le fichier .htaccess ou les directives du fichier php.ini. Les erreurs de pages blanches, 404 et 500 peuvent souvent être évitées en modifiant les fichiers .htaccess et php.ini. Cette adaptation ne peut pas être automatisée au risque de créer des vulnérabilités. Contactez votre hébergeur si vous ne savez comment vous y prendre pour les modifier ou que vous n'avez pas accès au fichier php.ini.
6. Kickstart écrase les fichiers sans demande de confirmation. Il est conseillé d'effectuer une sauvegarde des fichiers avant de les remplacer.
7. Vous ne devez pas remplacer les fichiers temporaires du cPanel de l'hébergeur (par exemple http://1.2.3.4/~username) car cela empêche la restauration et bloque temporairement l'accès du site.
8. Vous êtes censé lire la documentation avant d'utiliser ce logiciel. La plupart des problèmes peuvent être évités, ou facilement contournés.
9. Ce texte ne signifie pas qu'un problème a été détecté. Il s'agit d'un texte affiché par défaut au lancement de Kickstart.

[Cliquez ici ou appuyer sur la touche 'ESC' pour fermer ce message](#)

3 Affiner

Après avoir pris connaissance du message, cliquez sur le lien en bleu. Vous accédez à la page suivante :

Akeeba Kickstart Professional 3.8.0

Vous souhaitez de l'aide pour utiliser cet outil? A lire en premier: [Guide de démarrage rapide](#)

1 Veuillez choisir le type de fichier archive

IMPORTER À PARTIR D'AMAZON S3

IMPORT FROM URL

FICHIER ARCHIVE :

MOT DE PASSE DE L'ARCHIVE (POUR LES FICHIERS JPS)

2 Choisissez la méthode d'extraction

ÉCRIRE DANS LES FICHIERS :

IGNORER LA PLUPART DES ERREURS

SERVEUR HÔTE :

PORT FTP :

MODE FTPS (FTP ET SSL)

MODE FTP PASSIF

IDENTIFIANT :

MOT DE PASSE :

RÉPERTOIRE FTP :

RÉPERTOIRE TEMPORAIRE :

3 Affiner

TEMPS MINIMUM D'EXÉCUTION : secondes par étape

TEMPS MAXIMUM D'EXÉCUTION : secondes par étape

MODE FURTIF

FICHIER HTML À MONTRER AUX VISITEURS DU SITE WEB

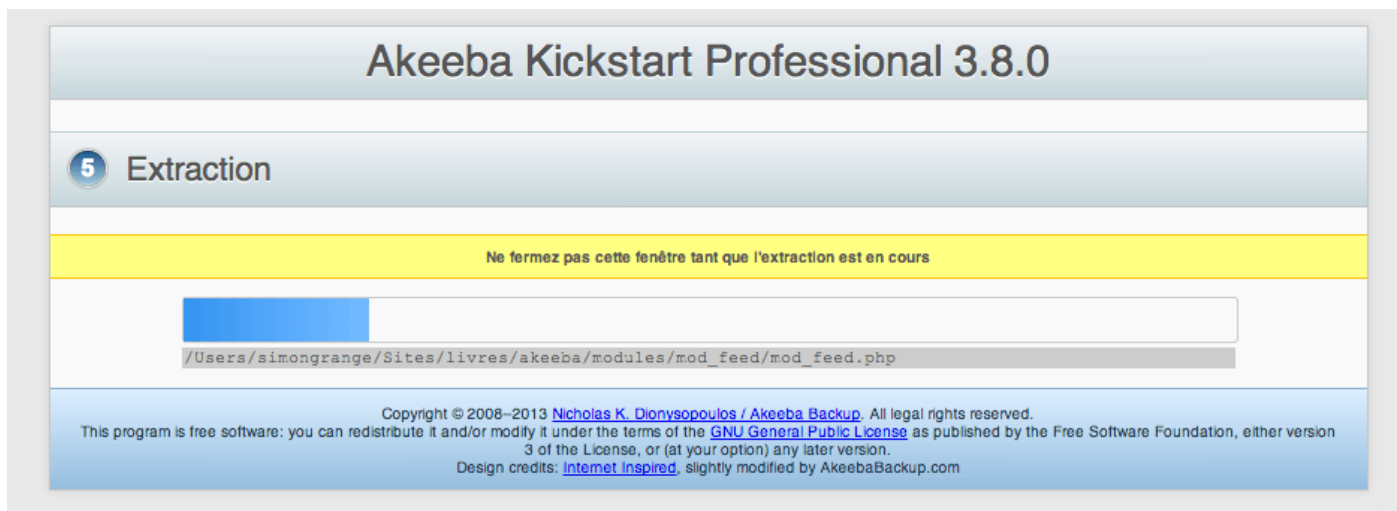
4 Extraction des fichiers

Copyright © 2008–2013 [Nicholas K. Dionysopoulos / Akeeba Backup](#). All legal rights reserved.

This program is free software: you can redistribute it and/or modify it under the terms of the [GNU General Public License](#) as published by the Free Software Foundation, either version 3 of the License, or (at your option) any later version.

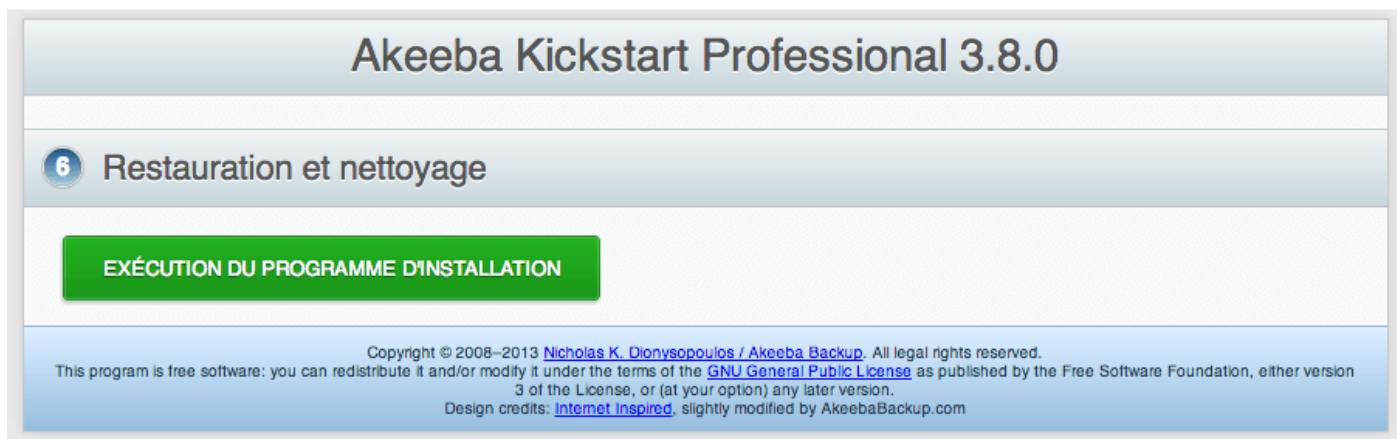
Design credits: [Internet Inspired](#), slightly modified by [AkeebaBackup.com](#)

Si vous avez suivi ce tutoriel depuis le début, vous n'avez rien besoin de toucher, cliquez simplement sur le bouton démarrer. L'extraction se lance :



Ne quittez surtout pas cette page, et laissez l'extraction se faire. Suivant la taille du site, cela peut prendre quelques instants.

Si tout se déroule correctement, vous arrivez sur cette page :



Cliquez sur le bouton afin de lancer le programme d'installation.

1. Pré-installation

Vous n'avez aucune idée de ce que vous êtes censé faire ? Ne paniquez pas !

[Lisez la page de documentation](#)

[Regardez le tutoriel vidéo](#)

[Pré-installation](#) > [Restauration de la base de données](#) **1** > [Configuration du site](#) > [Terminé](#)

Vérification de pré-installation

Si un de ces éléments n'est pas pris en charge (marqué d'un no), veuillez prendre des mesures pour effectuer les adaptations nécessaires. Ne pas le faire pourrait conduire à une installation incorrecte.

Paramètres	Courant
Version PHP >= 5.3.1	Oui
Magic Quotes GPC Off	Oui
Register Globals Off	Oui
Support de compression Zlib	Oui
Support XML	Oui
Support de base de données	Oui
Langue MB par défaut	Oui
Substitution de chaîne MB Off	Oui
Support Parser INI	Oui
Support JSON	Oui
configuration.php inscriptible	Oui

Information de sauvegarde

Ces informations ont été recueillies au moment de la sauvegarde. Elles représentent la configuration du serveur et celle du site sauvegardé. Elles ne sont présentées ici que pour référence et pour faciliter le débogage.

Paramètres	Temps de sauvegarde
Nom d'hôte	localhost
Date de sauvegarde	2014-04-15 15:12:41 UTC
Version Akeeba Backup	3.10.2
Version PHP	5.4.10

[Consulter README.html](#)

Cliquez sur le bouton ci-dessus pour consulter le fichier README.html généré au moment de la sauvegarde. Ce fichier contient des informations utiles sur votre sauvegarde.

Paramètres recommandés

Ces paramètres PHP sont recommandés pour assurer une pleine fonctionnalité de Joomla. Toutefois, même si vos paramètres ne correspondent pas exactement à la configuration recommandée, Joomla fonctionnera.

Paramètres	Recommandé	Courant
Safe Mode	Désactivé	Désactivé
Affichage des erreurs	Désactivé	Désactivé
Envoi de fichiers	Activé	Activé
Magic Quotes Runtime	Désactivé	Désactivé
Output Buffering	Désactivé	Désactivé
Session Auto Start	Désactivé	Désactivé
Support ZIP natif	Activé	Activé

Information du site

Cette information représente la configuration du serveur sur lequel ce programme d'installation est en cours d'exécution (sur lequel la restauration sera effectuée).

Version Joomla!	3.2.3
Version PHP	5.4.10

Si tout est au vert, cliquez sur suivant.

2. Base de données

Vous n'avez aucune idée de ce que vous êtes censé faire ? Ne paniquez pas !

[Lisez la page de documentation](#)[Regardez le tutorial vidéo](#)Pré-installation > **Restauration de la base de données** > Configuration du site > Terminé

Restauration de la base de données principale du site

Information de connexion

Type de base de données	MySQLi (de préférence) ⓘ
Serveur hôte de la base de données	Serveur hôte de la base de d... ⓘ 1
Nom d'utilisateur	Nom d'utilisateur ⓘ 2
Mot de passe	Mot de passe ⓘ 3
Nom de la base de données	Nom de la base de données ⓘ 4

Options avancées

Tables existantes	Supprimer Sauvegarder ⓘ
Préfixe des tables	o2a1j_ ⓘ 5
<input checked="" type="checkbox"/> Supprimer les vérifications de clé étrangères ⓘ	
<input type="checkbox"/> Utilisez REPLACE à la place de INSERT ⓘ	
<input type="checkbox"/> BD - Forcer la collation UTF-8 ⓘ	
<input type="checkbox"/> Tables - Forcer la collation UTF-8 ⓘ	

Réglages fins

Ne modifiez pas ces paramètres à moins que vous soyez invité à le faire par notre support, ou que vous êtes **VRAIMENT CERTAIN** de ce que vous faites.

Temps d'exécution maximum	5 ⓘ
Temps Throttle (msec)	250 ⓘ

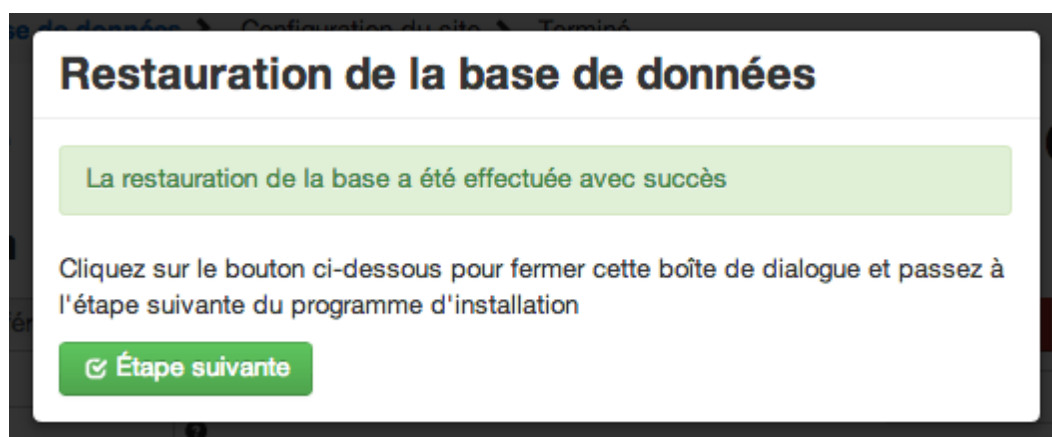
- 1** – “localhost” (peut être différent suivant le serveur que vous utilisez).
- 2** – “root” (peut être différent suivant le serveur que vous utilisez).
- 3** – “root” si vous utilisez MAMP, rien si vous utilisez un autre serveur (peut être différent suivant le serveur que vous utilisez).
- 4** – “sauvegarde_1” (ou le nom que vous avez choisi lors de la création de la base de données).
- 5** – Si vous souhaitez, vous pouvez modifier les préfixes des tables, mais cela n'est pas obligatoire.

Cliquez ensuite sur suivant. La fenêtre popup s'ouvre pendant l'insertion des contenus dans la base de données :

Restauration de la base de données

Restauré	2.8 Mb
Taille totale	3.72 Mb
Temps restant estimé	2 minutes

Une fois terminé, cliquez sur le bouton Etape suivante :



3. Configuration du site

ANGIE – Akeeba Next Generation Installer Engine v.3.10.2 ← Précédent → Suivant

Vous n'avez aucune idée de ce que vous êtes censé faire ? Ne paniquez pas ! [Lisez la page de documentation](#) [Regardez le tutoriel vidéo](#)

Pré-installation > Restauration de la base de données > **Configuration du site** > Terminé

Paramètres du site

Nom du site

Adresse e-mail du site

Nom d'expéditeur des e-mails

URL du site en ligne

Domaine des cookies

Chemin des cookies

Remplacer les chemins tmp et log

Options de la couche FTP

Activer la couche FTP

Nom d'hôte

Port

Nom d'utilisateur

Mot de passe

Répertoire [Parcourir...](#)

Paramètre Super utilisateur

Super utilisateur

E-mail

Mot de passe

Mot de passe (vérification)

Réglages fins des répertoires

Racine du site

Répertoire temporaire

Répertoire des logs

1 – Entrez un nom pour le site, ainsi qu'une adresse mail valide.

2 – Choisissez un identifiant, associez lui un mot de passe (qui peut être le même que vous utilisez sur votre site).

Puis cliquez sur le bouton Suivant.

4. Fin d'installation et suppression du répertoire d'installation

ANGIE – Akeeba Next Generation Installer Engine v.3.10.2

← Précédent

Vous n'avez aucune idée de ce que vous êtes censé faire ? Ne paniquez pas !

[Lisez la page de documentation](#)

[Regardez le tutorial vidéo](#)

×

Pré-installation > Restauration de la base de données > Configuration du site > **Terminé**

Malgré que le site ait été restauré avec succès, les différences de configuration de serveur au cours du temps ou entre différents serveurs (du même ou d'un autre hébergeur) peuvent provoquer des problèmes avec le site restauré. Bien que nous ne pouvons pas fournir un soutien pour ces questions, nous avons recueilli les causes les plus courantes de problèmes (et leurs solutions) dans notre documentation de dépannage. Pour votre confort, nous mettons à votre disposition le lien vers ce document :

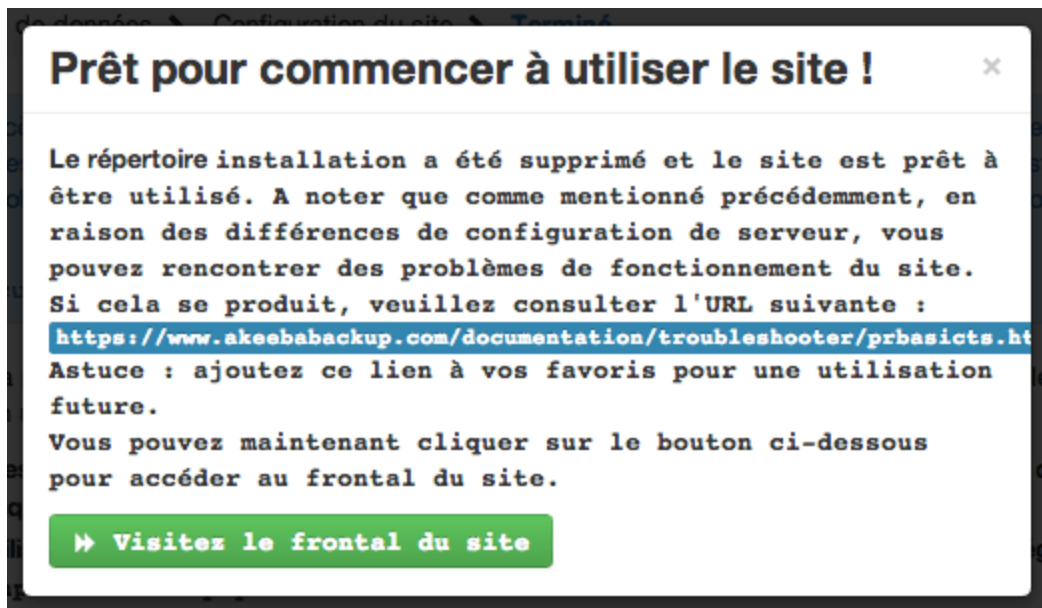
<https://www.akeebabackup.com/documentation/troubleshooter/prbasicts.html>

Tant que le répertoire `installation` ne sera pas supprimé, l'accès au site ou à son administration ne sera pas possible et ANGIE (le script de restauration) sera affiché à la place. Vous devrez supprimer ce répertoire en utilisant l'une des façons suivantes :

- Si vous utilisez Akeeba Kickstart ou la restauration intégrée d'Akeeba Backup, il vous suffit de fermer la fenêtre ou l'onglet du navigateur.
- Si vous n'utilisez pas ce qui précède, cliquez sur le bouton ci-dessous. [✖ Supprimez le répertoire d'installation](#)
- Si tout le reste échoue, vous pouvez utiliser votre logiciel FTP pour supprimer le répertoire `installation`. Vous pouvez également renommer le fichier `htaccess.bak` en `.htaccess` et/ou `php.ini.bak` en `php.ini` si ce fichier existe.

Vous pouvez imprimer cette page pour votre référence.

Ici, vous devez simplement cliquer sur le bouton afin de supprimer le répertoire `/installation`. Ensuite, une fenêtre pop-up s'ouvre :



A partir de ce bouton, vous accéder au Frontend de votre site.

Vous pouvez accéder à votre site à l'adresse (ces adresses peuvent être différentes) :

- http://localhost:8888/sauvegardes/sauvegardes_2012/2012_11

et à votre administration à l'adresse :

- http://localhost:8888/sauvegardes/sauvegardes_2012/2012_11/administrator

Faites plusieurs vérifications/tests (aussi bien en Frontend qu'en Backend) afin de vous assurer que tout fonctionne correctement.

Pour des raisons de sécurité, vous pouvez supprimer les fichiers suivants :

kickstart.php

fr-FR.kickstart.ini

présents à la racine de votre site.

Vous pouvez également déplacer/ranger l'archive.jp

Politique de support d'Akeeba Backup

Akeeba Backup est une extension gratuite, et les développeurs proposent un support aux abonnées. Il est possible d'obtenir un support pour 8 jours pour quelques euros. C'est en plus une façon de remercier ces développeurs.

Pour voir les offres de support d'Akeeba, rendez-vous sur Akeeba.com

Conclusion

Sauvegardez votre site !

Personne ne le répètera jamais assez : Les sauvegardes sont très importantes.

En cas de problème, de mauvaise manipulation, de piratage, de crack, de problème chez l'hébergeur.....

A partir du moment où vous avez une sauvegarde complète de votre site, plus de 80% du travail nécessaire à le remettre en ligne est fait. Faites des sauvegardes.

Sauvegardez votre site régulièrement

Il est important de sauvegarder votre site de façon régulière (minimum 1 fois par semaine), afin de perdre le moins de travail possible si un problème arrive.

Sauvegardez votre site avant chaque mise à jour (de Joomla! ou d'une extension) et avant chaque nouvelle installation d'une extension.

Testez vos sauvegardes

Comme déjà dit, une sauvegarde non-testée ne doit pas être considéré comme une sauvegarde. Donc transférez vos sauvegardes en local et/ou sur un site de test et testez-les afin de vous assurer quelles sont complètes.

Ne laissez pas vos sauvegardes sur le même serveur que celui de votre site, les éventuels hackers y auraient accès. Dès que votre sauvegarde est effectuée, transférez-la, testez-la et rangez-la en lieu sûr.

